



## 건강검진 안내문

건강검진은 특별한 질환이나 증상이 없는 정상인을 대상으로 시행하는 선별검사입니다.

이미 질병을 앓고 있거나 증상이 있는 환자는 해당 분야의 전문적인 진료를 받는 것이 좋습니다.

건강검진의 검사항목은 신체의 모든 부위를 검사하는 것이 아니며 연령별로 빈도가 높은 질환을 중심으로 검사를 시행하고 있습니다.

일부 특정질환에 대한 특수 검사는 본 건강진단에 포함되지 않습니다.

- ※ 건강검진문진표는 검진 전 휴대폰으로 발송되는 URL을 통해 온라인문진표를 작성 후 내원하시기 바랍니다.
- ※ 온라인문진표 작성이 어려운 경우 당일 내원 시 작성 가능합니다.

## 운영시간 안내

### 강남의원

#### 종합건강검진

#### 공단/채용/특수검진/예방접종

월,화,목,금	07:00 ~ 16:00
수,토	07:00 ~ 10:00
점심시간	12:30 ~ 13:30

월,화,목,금	08:00 ~ 16:00
수,토	08:00 ~ 11:00
점심시간	12:30 ~ 13:30

#### 외래진료

강남의원 (070-5209-7522)

월,화,목,금	08:00 ~ 16:00
수,토	08:00 ~ 11:00
점심시간	12:30 ~ 13:30

### 강북의원

#### 종합건강검진

#### 공단/채용/특수검진/예방접종

월,화,목,금	07:00 ~ 15:00
수,토	07:00 ~ 10:00
점심시간	12:30 ~ 13:30

월,화,목,금	07:00 ~ 15:00
수,토	07:00 ~ 10:00
점심시간	12:30 ~ 13:30

#### 외래진료

강북의원 (070-5209-7535)

월,화,목,금	07:00 ~ 15:00
수,토	07:00 ~ 10:00
점심시간	12:30 ~ 13:30

#### 고객센터(1644-0808)

대표번호 (내선: 강남1번, 강북2번)

월 ~ 금	07:00 ~ 17:00
토	07:00 ~ 12:00

건강검진 결과상담 (간호사)

(내선: 강남 1번 → 3번 → 1번)	
(내선: 강북 2번 → 3번 → 1번)	
월 ~ 금	09:00 ~ 17:00

\*본인이 아닐 시 결과상담 불가 합니다.

홈페이지

www.gcimed.com

모바일 홈페이지

m.gcimed.com

## 검진 전 주의사항

★ 질병을 앓고 있거나 복용중인 약, 수술이력, 유증상에 따라 검진 당일 선택하신 검사가 불가능 할 수 있습니다.

검진 7일전	다음 중 복용 중인 약물이 있는 경우 임의 중단시에는 심뇌혈관 합병증의 위험이 있으므로 반드시 담당의(처방의사) 상담 후 중단하시고 내원 바랍니다. 미 중단시 내시경 검사는 가능하지만 용종제거 또는 조직검사는 불가능합니다.								
	<table border="1"> <tr> <th>해당약물</th> <th>중단 기간</th> </tr> <tr> <td>- 항혈소판제제(에피엔트, 브릴린타)</td> <td>7일</td> </tr> <tr> <td>- 항혈소판제제(아스피린, 아스트릭스, 실로스타졸, 프레탈, 티클로피딘, 디피리다몰, 클로피도그렐, 플라빅스 등)</td> <td>5일</td> </tr> <tr> <td>- 항응고제(자렐토, 엘리퀴스, 프라닥스, 릭시아나 등)</td> <td>3일</td> </tr> </table>	해당약물	중단 기간	- 항혈소판제제(에피엔트, 브릴린타)	7일	- 항혈소판제제(아스피린, 아스트릭스, 실로스타졸, 프레탈, 티클로피딘, 디피리다몰, 클로피도그렐, 플라빅스 등)	5일	- 항응고제(자렐토, 엘리퀴스, 프라닥스, 릭시아나 등)	3일
	해당약물	중단 기간							
	- 항혈소판제제(에피엔트, 브릴린타)	7일							
- 항혈소판제제(아스피린, 아스트릭스, 실로스타졸, 프레탈, 티클로피딘, 디피리다몰, 클로피도그렐, 플라빅스 등)	5일								
- 항응고제(자렐토, 엘리퀴스, 프라닥스, 릭시아나 등)	3일								
▶ 항응고제 중 와파린,쿠마딘은 중단 하지 마시고 전날까지 복용 후 내원바랍니다. 대장내시경 검사는 가능하지만 용종제거 또는 조직검사는 불가합니다.									
검진 3일 전	<ul style="list-style-type: none"> <li>- 음주, 흡연, 과로를 피하고 충분한 휴식을 취하십시오.</li> <li>- MRI 검사시 치아교정기,금속성물질,외과적물질 등을 체내에 이식하신 분은 수술 또는 시술받은 병원에 3테슬라MRI(3.0T MRI)장비로 검사를 해도 무방한지 확인 후에 내원 바랍니다.</li> <li>- 치아교정기,금속물질 등을 체내에 이식하신분은 검사부위에 따라 MRI검사가 불가할 수 있습니다.</li> </ul>								
검진 전일	<ul style="list-style-type: none"> <li>- 저녁식사는 7시 전에 마치시고, 그 이후부터는 금식하시기 바랍니다. (단, 대장내시경 예약자는 별도 대장내시경 안내문 참조)</li> <li>- 기름기 없는 음식으로 가볍게 식사하신 후 충분한 수면을 취하시기 바랍니다.</li> <li>- 대변검사가 있으신 분은 채변하여 주십시오. (대장내시경 진행시 대변은 대장약 복용 전에 채취하여 서늘한 곳에 보관하십시오.)</li> <li>- 금식시점부터 당뇨약 복용 및 인슐린 주사를 중단하시기 바랍니다.</li> </ul>								
검진 당일	<ul style="list-style-type: none"> <li>- 식사를 포함하여 물, 껌, 담배도 금하십시오.</li> <li>- 문진표와 검사 동의서는 사전에 작성하여 지참해 주시기 바라며, 원활한 검사 진행을 위해 예약 시간을 엄수해 주시기 바랍니다.</li> <li>- 수면 내시경 검사 진행시 당일 자가운전이 불가하니 대중교통을 이용해 주시기 바랍니다.</li> <li>- 귀중품 휴대 및 어린이 동반은 금합니다.</li> <li>- 콘택트렌즈(소프트/하드)를 착용하시는 분은 검진 당일 안경을 착용하여 주십시오.</li> <li>- 항 고혈압제, 항 경련제를 드시는 분은 검진당일 최소량의 물로 복용하십시오.</li> <li>- 아스피린, 항응고제(쿠마딘, 와파린, 헤파린 등)를 복용중인 분은 반드시 검진 전 직원에게 말씀해 주셔야 합니다.</li> <li>- 최근 치과 치료 중이거나, 흔들리는 치아, 틀니가 있는 분은 미리 직원에게 알려 주십시오.(치아 손상의 우려가 있는 경우 위 내시경 검사가 제한 될 수 있습니다.)</li> <li>- 하복부 초음파(전립선, 부인과)대상자는 검사 전 소변을 참고 내원바랍니다.</li> <li>- MRI, CT 검사시 액세서리(귀걸이, 피어싱, 반지,팔찌 등)를 하신 분은 제거하여야 검사가 가능합니다.</li> <li>- 인공심박동기 · 인공와우수술 등을 받은 이력이 있는 고객님의은 MRI, 체성분(인바디)검사가 불가능합니다. ★접수 시 반드시 말씀해주세요.</li> </ul>								

## 여성검진 주의사항

1. 부인과 검사 후 24시간 내 부부관계 및 질정, 크림 사용을 금합니다.
2. 65세 이상의 경우 자궁 및 난소의 현저한 크기의 위축으로 검사가 다소 제한적입니다.
3. 자궁을 절제하신 분들은 경우에 따라 난소의 위치 확인이 어려워 검사가 다소 제한적입니다.  
(위의 사항에 해당되시는 검진자분들은 산부인과에서 질초음파로 자궁 및 난소의 이상 여부를 확인하시기 바랍니다)
4. 다음 중 해당사항이 있으면 반드시 확인 후 진행하시기 바랍니다.

<b>모유수유중일 경우</b>	<ul style="list-style-type: none"> <li>- 유방검사는 모유수유 중단 6개월 뒤 가능합니다.</li> <li>- 수면내시경,위장조영촬영 검사 후 7일 뒤에 모유수유를 하시기 바랍니다.</li> </ul>
<b>생리중일 경우</b>	<ul style="list-style-type: none"> <li>- 소변검사 및 부인과 검사, 일부 검사 결과에 영향을 미칠 수 있습니다. (생리 종료 후 5~7일 이내에 검진을 받으시는 것이 가장 적합합니다.)</li> </ul>
<b>임신중인 경우</b>	<ul style="list-style-type: none"> <li>- 방사선은 태아에 매우 위험합니다.</li> <li>- 본인의 생리주기를 점검하여 임신 여부를 꼭 확인하시고 임신 가능성이 있는 경우 방사선 촬영검사, 자궁경부암 및 내시경 검사는 받을 수 없습니다.</li> <li>★임신 가능성을 직원에게 알리지 않고 검사를 진행하여 문제가 발생할 경우 본 의원은 책임이 없음을 알려 드립니다.</li> </ul>

## 강남의원 전경



## 수면(의식 하 진정)내시경 검사 주의사항

수면 내시경은 마취한 상태에서 시행하는 것이 아니며, 환자의 협조가 가능한 진정상태에서 시행합니다.

1. 검사 당일에는 **운전을 하시면 안되고**, 중요한 약속이나 업무를 피해야 합니다.
2. 호흡기 질환, 간경화, **뇌질환**, 신장이나 심장질환, **혈액질환**이 있는 경우 주치의와 상의 하여 수면 내시경검사 기능을 확인해야 합니다. (필요시 주치의 소견서 첨부요함)
3. 다음 중 복용 중인 약물이 있는 경우 임의 중단시에는 심뇌혈관 합병증의 위험이 있으므로 반드시 담당의 (처방의사) 상담 후 중단하시고 내원 바랍니다. 미 중단시 내시경 검사는 가능하지만 용종제거 또는 조직검사는 불가능합니다.

해당약물	중단 기간
- 항혈소판제제(에피엔트, 브릴린타)	7일
- 항혈소판제제(아스피린, 아스트릭스, 실로스타졸, 프레탈, 티클로피딘, 디피리다몰, 클로피도그렐, 플라빅스 등)	5일
- 항응고제(자렐토, 엘리퀴스, 프라닥스, 리시아나 등)	3일
▶ 항응고제 중 와파린,쿠마딘은 중단 하지 마시고 전날까지 복용 후 내원바랍니다. 대장내시경 검사는 가능하지만 용종제거 또는 조직검사는 불가능합니다.	

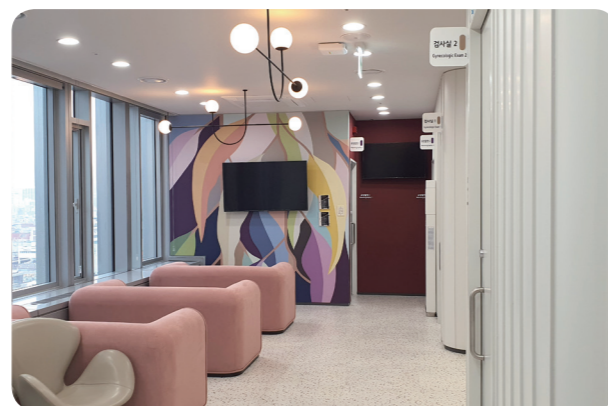
4. 매니큐어는 산소포화도 측정 불가로 인해 수면내시경 검사가 제한될 수 있습니다.
5. **75세 이상**은 진정제 투입시 위험성이 있어 수면내시경 검사가 불가능 합니다.
6. 수면 내시경 검사 진행시 가급적 보호자를 동반하셔야 하며, 검진 당일 자가운전은 위험하니 대중교통을 이용해 주시기 바랍니다.
7. 모유수유중인 고객님의 경우 수면 내시경 검사 후 7일 후에 모유수유를 하시기 바랍니다.
8. 예약 후에도 당일 내시경 전에 상기 내용은 다시 한번 확인하게 되며, 검사실시 여부는 **의사와 상담 후 최종 결정**하게 됩니다.  
★ 질병을 앓고 있거나 복용중인 약, 수술이력, 유증상에 따라 검진 당일 선택하신 검사가 불가능 할 수 있습니다.  
★ 원활한 검진을 위해 수면내시경 이후에 다른 검사가 시행될 수 있습니다.



## 결과상담

<b>내원상담</b>	내원시 전문의와 검진결과에 대한 상담을 하실 수 있습니다. 치료(약처방), 정밀검사 및 추적검사가 필요한 경우도 본원에서 가능합니다. 검진결과 질병이 있거나 정밀검사가 필요한 경우 협력병원으로 진료예약을 의뢰해 드립니다. 대리로 내원상담 희망시, 위임장 및 동의서 필수 지참하시기 바랍니다.
<b>전화상담</b>	상담을 위해 본원에 재방문하기 힘든 경우는 결과를 수령(이메일, 우편) 후 결과에 대해 상담간호사와 신속하게 전화상담이 가능합니다.
<b>홈페이지</b>	인터넷 검진결과는 본원 홈페이지를 통해 회원가입 후 조회 가능합니다.

## 강북의원 전경



## 오시는 길

### 강남의원 오시는 길



**GC녹십자아이메드 강남의원 주소**  
서울시 서초구 서초대로 38길 12 마제스타시티타워1 (4~5층)

**자동차 이용 안내**  
네비게이션 [서초마제스타시티타워] 입력  
- 롯데마트 동일건물

**지하철 이용 안내**  
2호선 서초역 4번출구(도보3분)  
대법원 건너편

**주차장 이용 안내**  
지하 6~7층 내 주차  
→ 엘리베이터 탑승하여 1층으로 이동  
→ 아이메드전용 엘리베이터(F호기) 이용하여 4층 도착

### 강북의원 오시는 길 (2020년 3월 신규개원)



**GC녹십자아이메드 강북의원 주소**  
서울시 중구 을지로 170 을지트윈타워 동관 9~10층

**자동차 이용 안내**  
네비게이션 [을지트윈타워] 입력

**지하철 이용 안내**  
②,⑤호선 을지로4가역 10번 출구로 나와 좌측 을지트윈타워 진입  
→ 1층 에스컬레이터 이용하여 2층 로비 이동  
→ 정면 BC카드 안내데스크의 좌측 에스컬레이터 이용하여 3층으로 이동  
→ 전용엘리베이터 탑승하여 10층 하차

**주차장 이용 안내**  
지하 4~7층 내 주차  
※ 주차 후 동관 서틀엘리베이터를 탑승하시기 바랍니다.  
→ 동관(EAST) 서틀엘리베이터 탑승하여 3층에 하차  
→ 3층 하차 후 좌측에 있는 안내 표시 따라 전용엘리베이터 탑승하여 10층 하차  
★ 주차장이 혼잡할 수 있으므로 대중교통을 이용해 주시기 바랍니다. (지하철 ②,⑤호선 을지로4가역과 연결되어 있습니다.)



**GC** 녹십자아이메드

